

การบริการผู้ป่วยในปี 2565 (stm IP6504)

การประชุมคณะทำงานกำหนดแนวทางการใช้จ่ายเงินกองทุนหลักประกันสุขภาพแห่งชาติ
ของหน่วยบริการสังกัดสำนักงานปลัดกระทรวงสาธารณสุข (5x5) ระดับเขต 5
ครั้งที่ 3/2564 วันที่ 21 กันยายน 2564

เขต	คำนวณ GB 65								GB IP เขตปี 65	
	ม.7	UCEP (เงิน)	สำรองเตียง (เงิน)	นอกเขต (เงิน)	NB ป่วย (เงิน)	NB ป่วย+หัตถการ (เงิน)	รวม คชจ. Fix (เงิน)	IP ในเขต (เงิน)	จำนวนเงิน GB IP เขต	IP per capita
01 เชียงใหม่	8,242,908	24,658,490	186,059	123,632,804	100,398,996	16,539,529	273,658,786	6,763,451,402	7,037,110,188.00	1,759
02 พิษณุโลก	5,137,261	18,940,082	14,940,217	295,989,227	53,899,589	10,408,920	399,315,296	3,335,830,594	3,735,145,891.00	1,466
03 นครสวรรค์	5,961,903	23,490,225	161,760	462,164,358	47,234,329	6,336,275	545,348,851	3,029,709,478	3,575,058,329.00	1,651
04 สระบุรี	4,201,993	45,114,424	95,105	642,688,851	134,836,851	10,983,220	837,920,443	4,155,035,157	4,992,955,600.00	1,419
05 ราชบุรี	2,401,644	41,483,378	-	739,838,716	108,466,835	16,282,919	908,473,492	4,765,814,243	5,674,287,735.00	1,502
06 ระยอง	5,047,521	72,801,855	2,454,551	730,538,998	152,363,673	33,434,231	996,640,828	4,787,642,978	5,784,283,806.00	1,379
07 ขอนแก่น	28,219,428	12,173,003	35,595	239,831,964	104,961,386	11,361,234	396,582,610	5,057,288,171	5,453,870,781.00	1,499
08 อุตรดิตถ์	3,166,815	9,461,584	116,475	436,572,635	110,474,348	16,867,484	576,659,341	5,118,333,805	5,694,993,146.00	1,352
09 นครราชสีมา	16,088,117	30,100,994	182,264	527,944,714	101,831,732	21,400,802	697,548,622	6,838,442,058	7,535,990,680.00	1,531
10 อุบลราชธานี	1,276,271	12,347,715	-	266,836,280	74,334,881	11,076,793	365,871,940	4,987,582,126	5,353,454,065.00	1,583
11 สุราษฎร์ธานี	249,672	16,291,367	327,805	417,366,703	102,608,663	16,025,108	552,869,319	4,007,081,615	4,559,950,934.00	1,301
12 สงขลา	2,380,666	12,114,639	-	96,270,479	142,931,368	29,778,115	283,475,266	4,586,269,833	4,869,745,099.00	1,210
13 กรุงเทพมหานคร	11,153,173	196,102,820	31,704,146	484,159,695	181,803,984	43,729,295	948,653,114	4,086,956,518	5,035,609,632.00	1,450
14 SNSP	5,925	179,615	-	-	-	-	185,540	44,031,304	44,216,844.00	654
	93,533,297	515,260,192	50,203,977	5,463,835,423	1,416,146,635	244,223,926	7,783,203,449	61,563,469,281	69,346,672,730.00	1,462

กรอบการบริหารจัดการงบบริการ IP-ทั่วไป ปี2565

IP-ทั่วไป
(1,460.59 บาทต่อผู้มีสิทธิ)

การคำนวณ GB ระดับเขต
(ตาม HMAIN ยกเว้นเด็กแรกเกิด)

100 ลบ.
บริหารจัดการระดับประเทศ

ส่วนที่เหลือ
Global budget ระดับเขต

แนวทางการจ่าย :

- จ่ายเพิ่มเติม ให้บริการในเขตที่อัตราจ่ายระดับเขตไม่ถึง 8,350 บาทต่อ adjRW ตามเงื่อนไขที่คณะกรรมการกำหนดหลักเกณฑ์และแนวทางการบริหารกองทุนฯ กำหนด
- ถ้ามีเงินเหลือ ถือเป็นปฏิบัติตามระเบียบฯว่าด้วยการงบประมาณ 58 และที่แก้ไขเพิ่มเติม

แนวทางการจ่าย : ใช้ DRG v5

- ม.7 , UCEP , สำรองเตียง , สลายนิ่ว , เด็กแรกเกิดที่น้ำหนักน้อยกว่า 1,500 กรัม หรือเด็กแรกเกิดที่ป่วย ใช้บริการข้ามเขต, สลายนิ่ว ODS&MIS และ Home Chemo **จ่ายตามราคาที่กำหนด**
- บริการในเขต (รวมเด็กแรกเกิด นน.>1,500 กรัม ,ODS&MIS และ และ Home Chemo
 - จ่ายเบื้องต้นที่อัตรา 8,350 บาทต่อAdjRW เท่ากันทุกเขต (ในระหว่างปี อาจปรับอัตราจ่ายเพิ่มตามประมาณการผลงานบริการที่เกิดขึ้นจริง โดยไม่ถือเป็นอัตราจ่าย เบื้องต้น)
 - สิ้นปี หากมีเงินเหลือ แต่ละเขตจ่ายเพิ่มเติมตามผลงานของแต่ละหน่วยบริการ
 - ถ้าอัตราต่ำกว่า 8,350 บาทต่อAdjRW ให้ใช้เงินระดับประเทศจ่ายให้ได้ที่อัตรา 8,350 บาทต่อ AdjRW ภายใต้วงเงินระดับประเทศ

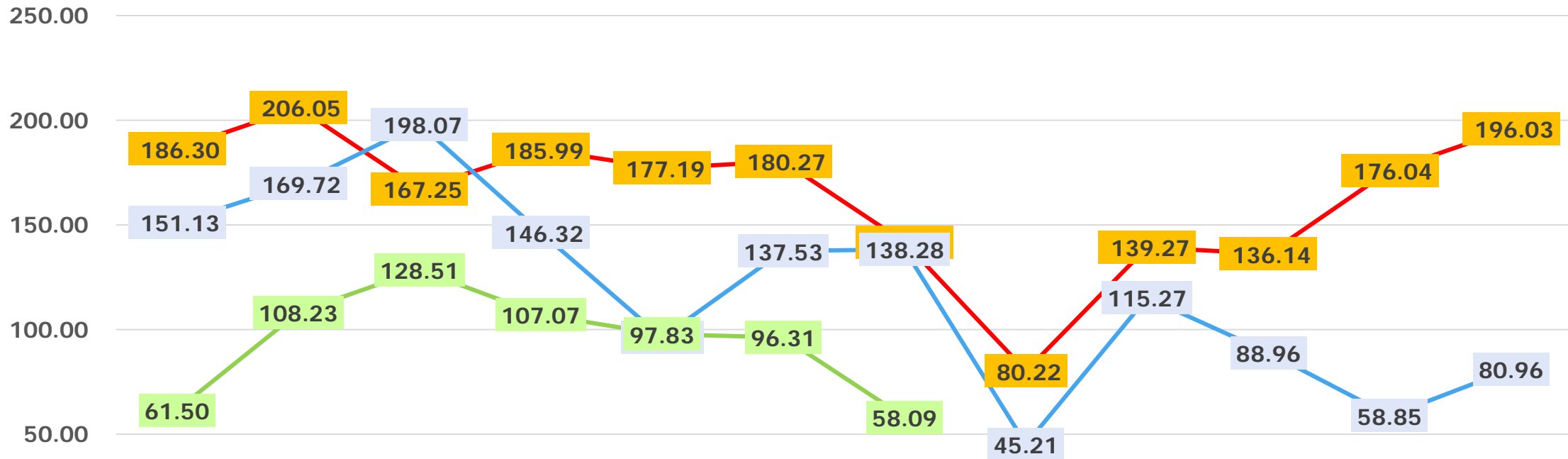
A. บริการตาม ม.7 บริการ UCEP บริการสำรองเตียง	<ul style="list-style-type: none"> ม.7 = 9,600 บ. : adjrw UCEP ตามคาดการณ์62 สำรองเตียง = 9,600 บ. : adjrw
B. กรณีเด็กแรกเกิดที่น้ำหนักน้อยกว่า 1,500 กรัม หรือเด็กแรกเกิดที่ป่วย	<ul style="list-style-type: none"> กรณีเด็กแรกเกิดที่ป่วย หรือเด็กแรกเกิดที่น้ำหนักน้อยกว่า 1,500 กรัม อัตราจ่าย 9,000 บาทต่อ adjRW - กรณีเด็กแรกเกิดที่น้ำหนักน้อยกว่า 1,500 กรัม หรือเด็กแรกเกิดที่ป่วย ที่ได้รับ <u>หัตถการเพื่อการรักษาที่จำเป็นและราคาแพงตามเงื่อนไข</u> อัตราจ่าย 12,000 บาท/AdjRW
C. ใช้บริการข้ามเขต	<ul style="list-style-type: none"> คาดการณ์การใช้บริการ = 9,600 : adjrw
D. ใช้บริการในเขต (รวมเด็กแรกเกิดน้ำหนักมากกว่า 1,500 กรัม, ODS&MIS, รวมทั้งเขตจะกำหนดอัตราเฉพาะเขต)	<ul style="list-style-type: none"> คาดการณ์การใช้บริการ (เด็กแรกเกิดปกติ ตาม Hcode ที่อยู่ในเขต) ด้วยอัตราเท่ากันทุกเขต
E. ขดเขยการใช้บริการรักษาด้วยโรคที่มีค่าใช้จ่ายสูงเกินปกติ	

- ❖ **เฉพาะกรณีการใช้บริการในเขต**
 - สังกัดอื่นจัดสรรตามการประมวลผลปกติ
 - สป.สธ. คำนวณอีกครั้งโดยมีการกันเงิน และถ่วงน้ำหนักค่าK

ผลการเบิกจ่ายชดเชยค่าบริการผู้ป่วยใน(IP) หลังหักเงินเดือน รายเดือนของหน่วยบริการ สป.สธ. Region 5 (ปี 2563-2564)



(หน่วย:ล้านบาท)



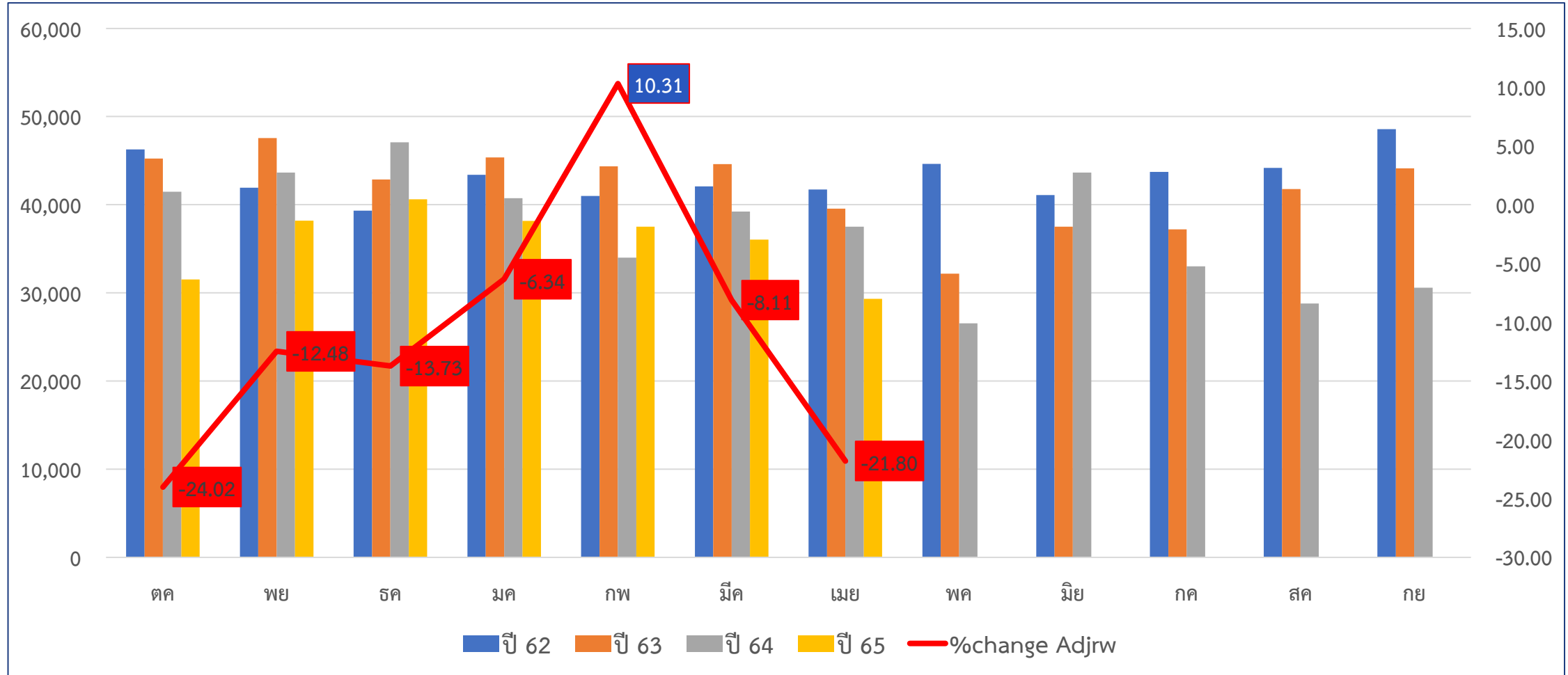
	6310	6311	6312	6401	6402	6403	6404	6405	6406	6407	6408	6409
IP 63	186.30	206.05	167.25	185.99	177.19	180.27	141.74	80.22	139.27	136.14	176.04	196.03
IP 64	151.13	169.72	198.07	146.32	96.16	137.53	138.28	45.21	115.27	88.96	58.85	80.96
IP 65	61.50	108.23	128.51	107.07	97.83	96.31	58.09					

IP 63 IP 64 IP 65

ภาพรวมผลงาน Adjrw หน่วยบริการสังกัด สปสธ Region5 ปีงบประมาณ 2562-2565 (เมย 65)



IP 65 (7 เดือน) ลดลง 11.34%



การจ่ายชดเชยค่าบริการผู้ป่วยใน (IP) ปีงบประมาณ 2565



จังหวัด	ประมาณการรายรับ IP หลังปรับลดค่าแรง_ปี 65	รายรับ IP หลังปรับลดค่าแรง 7 เดือน	สัดส่วนเงินที่ได้รับเทียบกับประมาณการ	จำนวนหน่วยบริการที่ได้รายรับ IP หลังปรับลดค่าแรง <20%	รายชื่อหน่วย
ราชบุรี	290,597,264.01	77,783,690.06	26.77	5	ดำเนินสะดวก, บางแพ, เจ็ดเสมียน, ปากท่อ, วัดเพลง
กาญจนบุรี	291,983,097.97	105,970,831.97	36.29	7	สมเด็จพระปิยะ, บ่อพลอย, ท่ากระดาน, สังขละบุรี, เจ้าคุณไพบูลย์พนมทวน, สถานพระบารมี, ศุภคีรีฯ
สุพรรณบุรี	293,847,650.29	136,844,731.28	46.57	2	บางปลาม้า
นครปฐม	330,730,949.40	98,852,619.25	29.89	4	กำแพงแสน, ดอนตูม, พุทธมณฑล, หลวงพ่อเป็น
สมุทรสาคร	180,878,487.58	108,198,816.18	59.82		
สมุทรสงคราม	37,607,982.60	5,584,999.05	14.85	2	นภาลัย, อัมพวา
เพชรบุรี	102,007,242.38	12,732,014.13	12.48	5	พระจอมเกล้า, เขาย้อย, หนองหญ้าปล้อง, บ้านลาด, บ้านแหลม
ประจวบคีรีขันธ์	225,274,292.35	111,585,141.17	49.53	1	ทับสะแก
รวม	1,752,926,966.58	657,552,843.09	37.51	25	

1.รับทราบความก้าวหน้าผลงานการให้บริการผู้ป่วยใน (ตุลาคม 64 – เมษายน 2565)